

MESNIL SAINT PERE (10)

23/24 JUIN 2020

9^{ème} édition

**CHALLENGE SCOLAIRE
BENJAMINS, BENJAMINES**

pour les élèves filles et garçons nés en 2007, 2008 et 2009

&

3^{ème} édition

3X3 MINIMES SCOLAIRE

pour les élèves filles et garçons nés en 2005 et 2006



NOTE D'INFORMATION

Les enseignants qui veulent inscrire leurs élèves au Challenge scolaire, devront s'inscrire via la plateforme numérique « Opération Basket Collège » : www.basketcollege.com . Ils y retrouveront toutes les modalités de participation et les vidéos des épreuves du Challenge scolaire.

Chacune des équipes benjamins, benjamines et minimes (F & M) sera **obligatoirement composée d'un(e) jeune arbitre, de 4 joueurs/joueuses et d'un(e) enseignante** (soit une délégation de 6 personnes).

L'ensemble des joueuses et joueurs composant les équipes seront OBLIGATOIREMENT non licenciés FFBB. Seuls les JA peuvent être licenciés FFBB.

PRINCIPES RETENUS :

En benjamins, benjamines :

- Chaque entité organise son mode de sélection en respect d'un calendrier. (voir ci-dessous)
- Les épreuves FFBB sont adaptées
 - 3 épreuves pour le challenge individuel
 - Le 3x3 pour l'épreuve collective
- **10 Equipes de Filles** et de **10 Equipes de garçons** participeront aux finales, composées de 4 benjamins(es), d'un accompagnateur(trice), d'un(e) jeune arbitre réparties comme suivant :
 - **6 équipes de Filles UNSS et 4 équipes de Filles UGSEL**
 - **6 équipes de Garçons UNSS et 4 équipes de Garçons UGSEL**
- L'organisation se fera sur **2 journées**.
- L'organisation sera conjointe avec la participation des 3 entités partenaires.

En minimes F & M :

- Chaque entité organise son mode de sélection en respect d'un calendrier. (voir ci-dessous)
- Une épreuve collective uniquement : le 3x3.
- **10 Equipes de Filles** et de **10 Equipes de garçons** participeront aux finales, composées de 4 minimes, d'un accompagnateur(trice), d'un(e) jeune arbitre réparties comme suivant :
 - **6 équipes de Filles UNSS et 4 équipes de Filles UGSEL**
 - **6 équipes de Garçons UNSS et 4 équipes de Garçons UGSEL**
- L'organisation se fera sur **2 journées**.
- L'organisation sera conjointe avec la participation des 3 entités partenaires.



REPARTITION DES CHARGES :

- **Dotations** : FFBB et partenaires (ballons 3X3 – médailles – oriflammes - tee shirt - diplômes)
- **Communication** : sites FFBB, UNSS, UGSEL et réseau interne UNSS et UGSEL.
- **Transport** : à la charge des délégations
- **Hébergement** : 44€ par personne (6 personnes) à la charge des délégations, petit déjeuner compris soit 264 € pour une équipe
- **Restauration** :
 - Le repas du midi du JOUR 1 est à la charge des délégations.
 - Le repas du soir du JOUR 1 à la charge de la FFBB.
 - Le repas du Jour 2 est compris dans le prix de l'hébergement.
- En cas de non-respect du **nombre de 4 joueurs (euses) par équipe**, les frais avancés par les équipes ne seront pas remboursés.
- Un chèque caution de 1000 € (en cas de dégradation) sera à remettre à l'accueil, le premier jour de la finale nationale.
- Pour les équipes qui ne souhaitent pas bénéficier du forfait hébergement-navette : 15€ par personne pour l'organisation générale.

ORGANISATION DE LA JOURNEE DES FINALES :

- **Date** : 23 et 24 juin 2020.
- **Lieu retenu** : Ménil Saint Père (académie de Reims).
- Voir le programme détaillé ci-après en page 7

ORGANISATION SUR LE TERRITOIRE :

Pour l'UNSS (Benjamins, Benjamines et Minimes F & M) :

- Seront qualifiées pour les phases finales, les AS vainqueurs de chaque académie en fonction des meilleurs scores du territoire national.
- Pour valider les inscriptions, il est nécessaire de faire remonter sur UDB les scores du vainqueur académique en fonction des règles établies
Une demande de repêchage possible par académie (2^{ème} et ainsi de suite)
- **6** équipes féminines et **6** équipes masculines seront qualifiées par catégorie à la Finale Nationale.

Pour l'UGSEL (Benjamins, Benjamines et Minimes F & M) :

- Seront qualifiées pour les phases finales les **4** AS des établissements ayant participé aux finales académiques et/ou des comités ayant obtenu les meilleurs scores.
- **4** équipes féminines et **4** équipes masculines seront qualifiées par catégorie à la Finale Nationale.





CALENDRIER RETENU :

Les retours des résultats sont à effectuer à vos entités UNSS et UGSEL nationales pour le **14/05/2020** (délai de rigueur).

- Retour à l'UNSS : Thibaud VAUZEILLES 01.42.81.81.26 / thibaud.vauzeilles@unss.org
- Retour à l'UGSEL : Patricia PETIT 06.03.44.31.24 / p-petit@ugsel.org

Envoi à la FFBB par l'UGSEL et l'UNSS des :

- 6 équipes de filles UNSS
- 4 équipes de filles UGSEL
- 6 équipes de garçons UNSS
- 4 équipes de garçons UGSEL

Idem pour les équipes Minimes Filles et Garçons.

ORGANISATION SPORTIVE :

- Pour l'UNSS :

L'inscription des équipes se fera en ligne à l'aide de l'outil OPUSS.

Dans l'onglet : compétition

Rechercher : activité Basket Ball 3x3 – niveau National

- Pour l'UGSEL :

Pour inscrire une équipe :

Se reporter également au mode d'emploi usport Téléchargeable sur le site de l'ugsel.org

- Se connecter sur **usport** (ugselnet)
- Cocher les icônes Basket-ball, puis Challenge UGSEL UNSS FFBB 2019/2020
- Cliquer sur le bouton « inscrire »
- Enregistrer les élèves participants.



Document pratique à l'usage des services départementaux et / ou régionaux pour l'organisation des phases de qualification :

Le **score des épreuves individuelles** est reporté pour chacun des joueurs dans le tableau récapitulatif suivant (l'outil est disponible sur www.basketcollege.com) :

CHALLENGE SCOLAIRE BENJAMINS/MINES											
TABLEAUX DE REPORT DES SCORES											
GARCONS											
Collège		JOHANNES Juniors	Gruda Juniors	FOURNIER Juniors	SCORE	rencontres					TOTAL
Accompagnateur	JOUEURS	total	total	total		1ère	2ème	3ème	4ème	TOTAL	0
					0					0	
					0					0	
					0					0	
Collège		JOHANNES Juniors	Gruda Juniors	FOURNIER Juniors	SCORE	rencontres					TOTAL
Accompagnateur	JOUEURS	total	total	total		1ère	2ème	3ème	4ème	TOTAL	0
					0					0	
					0					0	
					0					0	
Collège		JOHANNES Juniors	Gruda Juniors	FOURNIER Juniors	SCORE	rencontres					TOTAL
Accompagnateur	JOUEURS	total	total	total		1ère	2ème	3ème	4ème	TOTAL	0
					0					0	
					0					0	
					0					0	
Collège		JOHANNES Juniors	Gruda Juniors	FOURNIER Juniors	SCORE	rencontres					TOTAL
Accompagnateur	JOUEURS	total	total	total		1ère	2ème	3ème	4ème	TOTAL	0
					0					0	
					0					0	
					0					0	

Le score des épreuves individuelles est additionné aux points marqués lors des rencontres du tournoi et donne une somme de points qui offre un classement de chacune des équipes.

Les organisateurs veilleront à ce que soit pris en compte pour ce classement le même nombre de rencontres jouées pour toutes les équipes (3 ou 4 rencontres).

Les « Jeunes officiels » arbitres (JOA) :

Les jeunes arbitres seront encadrés sur la finale nationale du Challenge par un responsable FFBB, deux arbitres référents locaux (1 référent en catégorie « benjamin(e) » et un référent en catégorie « minimes M et F ») et les membres des CMN UNSS et UGSEL.

Le/la Jeune arbitre est un élément à part entière de la délégation, pour chaque équipe, en plus des 4 joueurs/joueuses et de l'enseignant.

Il/elle peut être sélectionné(e) au niveau de l'Académie d'appartenance de l'établissement représenté si ce-dernier rencontre des difficultés pour disposer de Jeunes officiels en son sein.

Le/la JA peut être licencié(e) FFBB mais ce n'est pas une obligation.

La présence d'un(e) JA est obligatoire : son absence entraînera la non-participation au challenge scolaire de l'équipe concernée.

Repêchage pour les finales nationales :

En cas de place vacante pour les finales nationales, un repêchage sera effectué par l'UNSS et l'UGSEL nationales selon les critères prioritaires suivants :

1. En faveur d'une représentativité territoriale nationale des équipes qualifiées.
2. En faveur du niveau d'isolement des établissements participants dans un objectif de développement.
3. En faveur des dynamiques du Challenge mise en place au niveau académique.

Classement pour les benjamins, benjamines :

Le classement final des équipes se fera au cumul des performances individuelles des épreuves JOHANNES Junior, GRUDA Junior, FOURNIER Junior et des résultats du tournoi 3x3 pour chacune des équipes.

Pour les minimes Filles et Garçons :

Le tournoi 3x3 attribuera un podium des établissements en Filles et en Garçons.

Protocole :

Le protocole des finales nationales du Challenge scolaire fait partie intégrante du challenge. Il se déroulera sur 30 minutes en fin d'évènement. Il sera coordonné par la FFBB en s'appuyant sur l'organisateur local. Les trois parties FFBB, UNSS, et UGSEL seront associés sur ce temps pour remettre les récompenses.

L'animation de ce temps se fera par la FFBB qui mettra à l'honneur les partenaires locaux de l'évènement.



Votre séjour :

Lieu d'accueil :

Maison des Lacs
Bord du Lac Rd43
10140 Mesnil-Saint-Père

Lieux d'hébergement :

Résidence des lacs : 6 Rue du Lac, 10140 Mesnil-Saint-Père
Centre sportif de l'Aube, 5 rue Marie Curie, 10000 Troyes

Jour 1 – 23 Juin 2020 :

Le matin :

- 9h à 11h30 : Arrivées des équipes et acheminement vers l'hébergement ET vérification des licences (UNSS et UGSEL et non licences FFBB).
- 11h30 : pour le repas du midi il est demandé à chaque élève, jeune officiel et professeur d'amener son pique-nique

L'après-midi : (13h à 17h30) :

- 13h à 14h30 : réunion sportive avec les enseignants
- 13h à 14h30 : réunion « arbitres » avec les « Jeunes officiels » et responsable FFBB
- 15h00 : début épreuves par les rencontres de 3x3 pour les Minimes F et G et début des épreuves individuelles benjamins, benjamines
 - L'arbitrage est effectué par les jeunes arbitres des établissements
 - L'ordre des rencontres sera affiché sur chaque terrain

Soirée :

- Repas du soir à la charge de la FFBB horaire à définir
- Animation

Jour 2 – 24 JUIN 2020 :

Le matin : (9h à 13h30)

- Les épreuves du 3x3 du challenge benjamins, benjamines.
- Suite des rencontres et début des matchs de classement du 3x3 Minimes Filles et Garçons.
- Protocole
- Repas



- REGLEMENT du 3X3 benjamin(e)s et Minimes F et G scolaire -

Article 1 :

Les rencontres 3X3 se jouent sur $\frac{1}{2}$ terrain, un seul panier en utilisant le tracé existant.

Article 2 :

Les équipes sont composées de 3 joueurs et un remplaçant. Tous les élèves doivent OBLIGATOIREMENT jouer.

Article 3 :

Toutes les rencontres du tournoi, se jouent avec un arbitrage et une table de marque. Ces tâches sont réalisées par les équipes en attente sous la responsabilité de l'organisateur.

Article 4 :

Le match est lancé par un Check Ball par l'équipe qui aura au préalable remporté le tirage au sort effectué par l'arbitre entre les 2 capitaines.

En cas de situation d'entre deux, la balle est donnée à la défense et la reprise du jeu se fait au-delà de la ligne à 3pts, face au panier.

Article 5 :

Les paniers valent 1 point à l'intérieur de l'arc de cercle à 6m75 ou 6m25 et 2 points à l'extérieur. Si toutefois il existe la ligne délimitant la zone à 1 ou 2 points.

Article 6 :

Le match se joue en 1 séquence de 10 minutes.

En cas d'égalité à la fin du temps réglementaire, les deux équipes jouent une prolongation. La première équipe qui marque 2 points est déclarée vainqueur.

Article 7 :

Une faute commise sur un tireur à l'intérieur de la ligne des 6m75 donne 1 lancer franc.

Une faute commise sur un tireur à l'extérieur de la ligne des 6m75 donne 2 lancers francs.

Si une faute est commise sur un tireur et que le shoot est réussi, le tireur bénéficie d'un lancer franc supplémentaire. Après 6 fautes d'équipe, 2 lancers francs sont tirés pour chaque faute sifflée même en cas de faute sur panier marqué.

Après 9 fautes d'équipe, 2 lancers francs sont tirés + possession même en cas de faute sur panier sur panier marqué.

Article 8 :

Les changements se font sur balle arrêtée – le remplaçant rentre sur le terrain après avoir tapé dans la main de son équipier sortant.

Article 9 :

Sur panier marqué, la balle change de mains. Le ballon est récupéré par l'équipe qui a encaissé le panier, sans sortir du terrain. Sa seule obligation est de sortir de la zone à 2 points. Si après un panier marqué, l'équipe qui a encaissé le panier récupère le ballon dans la zone de non charge, alors le défenseur ne peut intervenir. Sur rebond défensif, interception, air ball, la balle doit ressortir au-delà de la ligne à 2 points.

Précision : le joueur sera considéré comme étant en dehors de la zone à 2 points lorsque qu'aucun de ces pieds ne sera plus en contact avec la zone à 1 point. Exemple : un joueur met 1 pied en dehors de la zone à 2 points et que l'autre pied reste en l'air : c'est validé.

Article 10 :

Pour qu'une attaque soit valable, la balle doit être ressortie au-delà de la ligne à 2pts.

Après chaque intervention de gestion du match (par l'arbitre et/ou le professeur), la reprise du jeu se fait au-delà de la ligne à 2pts, face au panier par un check ball.

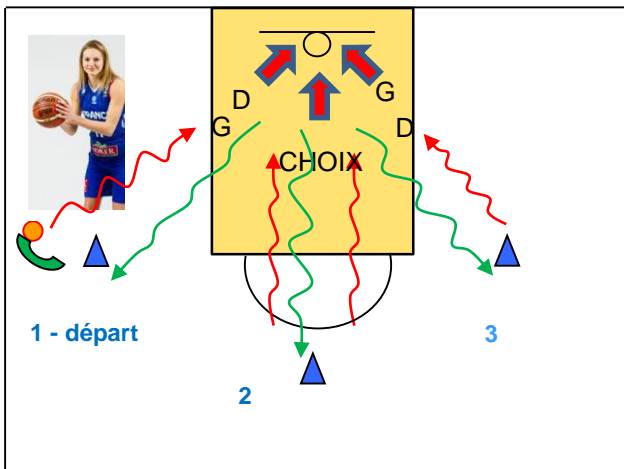
Article 11 :

Tout comportement déplacé et ou anti - sportif peut amener la disqualification du joueur et ou de l'équipe.



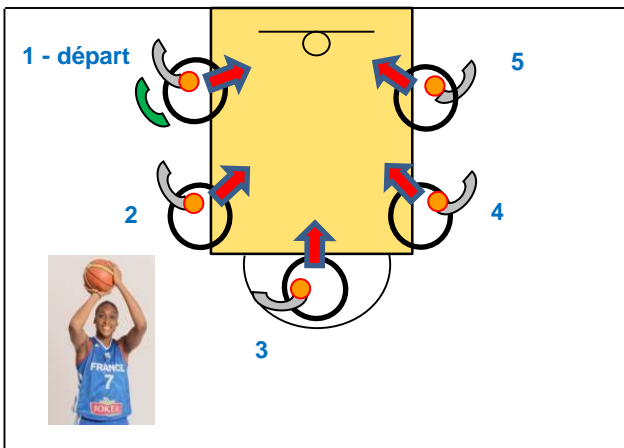
DEROULEMENT DES EPREUVES INDIVIDUELLES :

- 1 - Chaque élève passe 45 secondes dans chacune des épreuves.
- 2 - Il est possible de faire plusieurs passages dans les épreuves individuelles suivant le temps et l'espace de jeu à votre disposition.
- 3 - Les épreuves se déroulent sur 1/2 terrain.



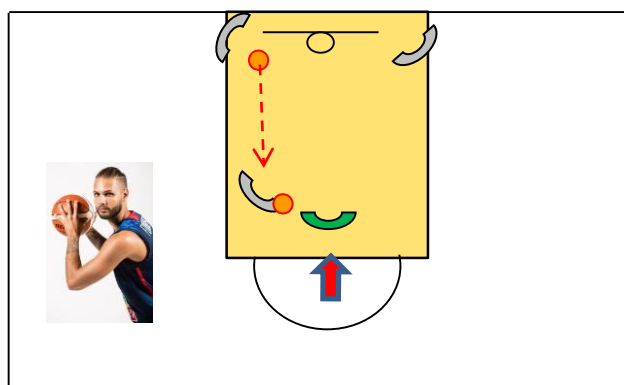
JOHANNES Junior

- **Départ** de l'élève du plot "1" situé à 6,25 mètres du panier.
- L'élève démarre sur le côté gauche du plot.
- L'élève après son premier tir récupère son ballon et dribble vers le plot "2" et le contourne.
- L'élève après son second tir récupère son ballon et dribble vers le plot "3" et le contourne.
- Recommencer en suivant l'ordre "1", "2", et "3" jusqu'au retentissement du klaxon de fin.
- 1 = Tir en course venant de la gauche du panier à 45°.
- 2 = Tir en course venant de face (Choix de la main qui fait le tir)
- 3 = Tir en course venant de la droite du panier à 45°.
- Le cerceau peut être contourné comme l'élève le souhaite.
- Panier marqué = 2pts.
- Un "marcher" effectué sur le parcours sera sanctionné par une annulation du panier marqué.



GRUDA Junior

- 5 cerceaux situés autour de la zone restrictive entre à cheval sur la zone restrictive.
- 1 ballon par cerceau porté par un élève / 1 élève partenaire par cerceau.
- L'élève prend le ballon sur la main de son partenaire et fait son tir de l'intérieur du cerceau.
- Panier marqué = 2pts
- Passer de l'un à l'autre en suivant l'ordre "1", "2", "3", "4" et "5" puis recommencer



FOURNIER Junior

- L'élève tentera le plus grand nombre de LF possible pendant 45s
- Les élèves rebondeurs / passeurs récupèrent le ballon et font une passe à l'élève porteur.
- L'élève passeur portera le ballon sur sa main pour que l'élève joueur puisse prendre celui-ci et faire son tir.
- Panier marqué = 1pt

2019 / 2020
FICHE D'INSCRIPTION A LA FINALE NATIONALE DU CHALLENGE SCOLAIRE
BENJAMINES / BENJAMINS
MINIMES FILLES / MINIMES GARCONS

(feuille à renvoyer à l'UNSS Nationale et l'UGSEL Nationale
Après confirmation de votre qualification par les services régionaux
avant le 04/06/2020)

Fiche accessible sur www.basketcollege.com.

A remplir et à retourner dès votre qualification à votre entité UNSS et/ou UGSEL Nationale.

1 fiche par équipe

- Retour à l'UNSS : Thibaud VAUZEILLES 01.42.81.81.26 / thibaud.vauzeilles@unss.org

- Retour à l'UGSEL : Patricia PETIT 06.03.44.31.24 / p-petit@ugsel.org

FICHE D'INSCRIPTION (1 par équipe)				
ETABLISSEMENT	PUBLIC:	PRIVE :
ADRESSE			
CODE POSTAL			
VILLE			
COMPOSITION DE L'EQUIPE				
CATEGORIES				
BENJAMINES	OUI	NON		
BENJAMINS	OUI	NON		
MINIMES FILLES	OUI	NON		
MINIMES GARCONS	OUI	NON		
RESPONSABLE DE L'EQUIPE				
1	NOM	PRENOM
	TELEPHONE	MAIL
JOUEURS				
	NOM	PRENOM	ANNEE D'AGE	
2	
3	
4	
5	
JEUNE ARBITRE (présence obligatoire)				
6	

PREVOIR LORS DE LA FINALE NATIONALE :

- Prévoir une bouteille d'eau pour chaque enfant.
- Un vêtement pluie et/ou casquette en protection du soleil.
- L'accompagnateur sera sollicité pour juger les épreuves. (Prévoir un chronomètre)
- 1 déjeuner à table sera offert aux 5 élèves enfants et à l'accompagnateur de l'équipe.

